

Zijn bedrijven klaar voor de CSRD?

Een Europees onderzoek naar de mate waarin bedrijven zijn voorbereid op **nieuwe ESG-rapportageverplichtingen**

Over Baker Tilly International

Wereldwijd netwerk van onafhankelijke advies- en accountantskantoren



4,7
miljard USD
omzet



145
regio's



703
vestigingen



41.000
medewerkers

9^e
wereldwijde
netwerk

bijna
30 jaar
ervaring



Uitgebreide inter-
nationale expertise



Grensoverschrijdende
gezamenlijke aanpak



Eén land,
één organisatie

Voorwoord



Laure Mounier
Managing Director,
Baker Tilly France

De richtlijn voor duurzaamheidsrapportage door ondernemingen (CSRD) heeft grote gevolgen voor de manier waarop bedrijven ESG-thema's (milieu, maatschappij en bestuur) integreren in hun bedrijfsstrategie.

Zoals uit dit onderzoek blijkt, kan het zelfs voor bedrijven die al ver gevorderd zijn op het gebied van duurzaamheidsrapportage een uitdaging zijn om grip te krijgen op deze nieuwe openbaar-makingsvereisten.

Daarom hebben vier Baker Tilly-organisaties (Frankrijk, Spanje, Italië en Nederland) een Europees onderzoek uitgevoerd naar de mate waarin bedrijven klaar zijn voor de CSRD. Dit is een primeur voor ons netwerk!

Dit onderzoek kan u helpen om te beoordelen in hoeverre uw onderneming klaar is voor de CSRD en om een beter inzicht te krijgen in de uitdagingen die de CSRD met zich meebrengt.

Bij Baker Tilly zijn we ervan overtuigd dat de CSRD kansen biedt. We spelen een sleutelrol bij het helpen van bedrijven die aan de slag gaan met de CSRD, niet alleen door naleving te waarborgen, maar ook door de impact van onze klanten op maatschappij en milieu te verbeteren.



Bruno Piazza
CEO,
Baker Tilly Revisa S.p.A.

De CSRD brengt grote uitdagingen met zich mee voor ondernemingen. Of ze nu direct onder de richtlijn vallen of indirect verplicht zijn om informatie over de waardeketen te verzamelen, ze moeten hun interne controlesysteem voor duurzaamheidsrapportage aanscherpen. Daar komt bij dat systemen voor het verzamelen van informatie bij kleinere organisaties vaak nog in de kinderschoenen staan. Bedrijven staan voor de uitdaging om een geïntegreerd controlesysteem op te zetten voor financiële en niet-financiële informatie.

Omdat auditors een specifieke certificering moeten afgeven, houden ze de ontwikkeling van de wetgeving in dit stadium nauwlettend in de gaten. Van groot belang is de publicatie door de International Auditing and Assurance Standards Board (IAASB) van het ter consultatie voorgelegde ontwerp van de nieuwe internationale standaard voor assurance bij duurzaamheidsrapportages (ISSA 5000). Na goedkeuring in 2024 vormt dit de nieuwe wereldwijde referentiestandaard voor assurance-opdrachten op het gebied van duurzaamheidsinformatie.

Het doel is om het vertrouwen van beleggers en investeerders, regelgevers en andere belanghebbenden in deze informatie te vergroten.



Ronald Hoeksel
Bestuursvoorzitter,
Baker Tilly Nederland

We kunnen onze klanten helpen door ze trainingen aan te bieden om ze bewust te maken van wat er in de nabije toekomst van hen wordt verwacht en wat hun ESG-verplichtingen zijn. Bovendien kunnen we onze klanten ondersteunen bij de voorbereiding op alle nieuwe wet- en regelgeving, zoals de CSRD en de CSDDD.

Momenteel helpen we veel van onze auditklanten bij de voorbereiding van hun duurzaamheidsrapportage door hen te ondersteunen bij de dubbele materialiteitsanalyse en de goedkeuring door belanghebbenden. Ook niet-auditklanten krijgen hierbij ondersteuning en we helpen hen bij het uitzetten van hun ESG-strategie en het stellen van doelen en ambities voor de toekomst.



David Martinez
Partner Advisor Area,
Baker Tilly España

Baker Tilly is een netwerk dat gewend is zich aan te passen aan nieuwe regelgeving, veranderingen en diversiteit om nieuwe uitdagingen te overwinnen. Door de multidisciplinaire werkwijze van Baker Tilly kunnen we kennis uit verschillende vakgebieden samenbrengen, zoals ESG, accountancy en wet- en regelgeving. Dit zijn drie belangrijke disciplines om te komen tot een goede CSRD-strategie in bedrijven.



We spelen een sleutelrol bij het helpen van bedrijven die aan de slag gaan met de CSRD, niet alleen door naleving te waarborgen, maar ook door de impact van onze klanten op maatschappij en milieu te verbeteren.

Inhoud

Managementsamenvatting 5

1 **Waar draait het om bij de CSRD?** 7

2 **Zijn bedrijven er klaar voor?** 12
Overzicht van huidige praktijken en trends

- ESG-organisatie en -beheer 16

- Materialiteitsanalyse 24

- Systeem voor duurzaamheidsrapportage 29

- Communicatie en publicatie van gegevens 35

- Aanpassingsplan voor de CSRD 40

3 **Vorbereiding: verplichting omzetten in concrete actie** 46

Management-samenvatting

De richtlijn voor duurzaamheidsrapportage door ondernemingen (CSRD) treedt in 2024 in werking en is gericht op meer dan 50.000 bedrijven. **De CSRD geeft een volledig nieuwe invulling aan het ESG-landschap van middelgrote en grote bedrijven.**

Bedrijven beginnen echter niet bij nul en kunnen **bestaande ESG-processen en -beleidslijnen gebruiken** om de **strategische uitdagingen** aan te gaan die deze nieuwe verplichting met zich meebrengt. In dit onderzoek is gekeken naar de mate waarin bedrijven zijn voorbereid op de CSRD door de huidige best practices en zwakke plekken op vier belangrijke gebieden in kaart te brengen: ESG-organisatie en -beheer, materialiteitsanalyse, ESG-rapportagesysteem, ESG-communicatie en -publicatie.

Drie soorten bedrijven



57%

van de bedrijven zegt weinig tot niets te weten over de CSRD

Slechts 21%

noemt het een "last met weinig toegevoegde waarde", waarbij andere verwachtingen uiteenlopen van het inrichten van de organisatie en het vergroten van de beschikbare informatie tot het verbeteren van de veerkracht van het bedrijf.

De algemene kennis over de CSRD is laag, maar bedrijven zien de waarde ervan in!

72%

heeft een vastgelegde ESG-strategie

81% hanteert rapportagekaders, waarbij maar liefst **29%** meerdere kaders hanteert.

54%

zegt dat ESG-thema's aan bod komen in de uitvoerende commissie

De volwassenheid op het gebied van thema's die in toekomstige ESG-rapportage moeten worden opgenomen, loopt uiteen. Zo heeft maar liefst **64%** al een koolstofvoetafdruk voor scope 1 en 2 berekend en heeft slechts **23%** een risicopreventieplan voor de hele waardeketen.

De meeste bedrijven hebben al een vorm van ESG-organisatie opgezet

Management-samenvatting

De dubbele materialiteits-analyse vormt de grootste uitdaging voor bedrijven.

16%

heeft al een dubbele materialiteitsanalyse uitgevoerd

31%

heeft de eigen ESG-risico's en -kansen nooit in kaart gebracht

33%

heeft belanghebbenden nooit betrokken bij het bepalen van de relevantie van ESG-thema's

ESG-rapportagesystemen van bedrijven moeten meegroeien met de rapportageverplichtingen.

62%

gebruikt nog steeds Excel

Slechts 7%

heeft vertrouwen in de betrouwbaarheid van hun rapportageprocessen

Slechts 15%

heeft ESG-doelen gesteld met een rapportagesysteem waarmee ze de voortgang kunnen volgen

De belangrijkste verwachtingen van bedrijven over hun auditors:



72%

Zorgen voor naleving van wettelijke **vereisten**



43%

Het bedrijf helpen met zijn **ESG-beleid**



40%

Het bedrijf helpen met **risicoanalyse**



39%

Zorgen voor **waarheidsgetrouwe informatie**



37%

Verbeteren en aanscherpen van **het interne controleproces**

Bedrijven die al ESG-informatie publiceren, hebben een duidelijk voordeel in de toekomst.

29%

van de betrokken bedrijven heeft nog nooit ESG-informatie gepubliceerd of gecommuniceerd

62%

van de bedrijven die een duurzaamheidsverslag publiceren, heeft dit laten beoordelen door een externe partij

37%

De CSRD zal een domino-effect hebben op alle bedrijven, ook voor bedrijven waarvoor de richtlijn niet geldt.

van de betrokken bedrijven denkt erover om nieuwe functies in het leven te roepen om intern grip te krijgen op de CSRD

80%

is van plan het bewustzijn over de CSRD te vergroten

Slechts 25%

van de niet-betrokken bedrijven verwacht dat de CSRD niets voor hen verandert

1

Waar draait het om bij de CSRD?

Tijdslijn: de Europese agenda voor ESG-rapportage 8

De CSRD overbruggt de kloof tussen duurzaam ondernemen en financiële verslaglegging 9

De geleidelijke opbouw en toepassing van de CSRD en ESRS 10

De CSRD verplicht bedrijven om vijf strategische uitdagingen aan te gaan 11

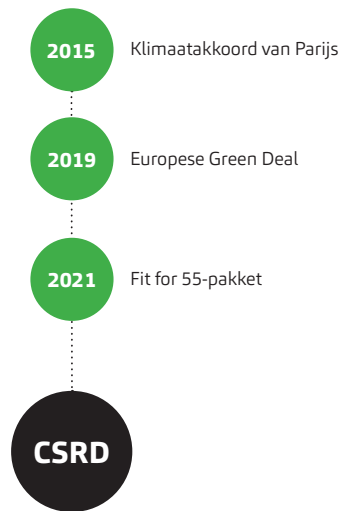
1 Waar draait het om bij de CSRD?

Tijlijn: de Europese agenda voor ESG-rapportage

Na het **Akkoord van Parijs in 2015** hebben de ondertekenende landen zich ertoe verbonden om hun uitstoot van broeikasgassen te verminderen en meer te doen om de gevolgen van klimaatverandering tegen te gaan en zo de **temperatuurstijging te beperken** tot ruim onder 2°C. In navolging van dit akkoord heeft de Europese Unie de **Europese Green Deal** in het leven geroepen, met als doel Europa uiterlijk in 2050 om te vormen tot een koolstofneutrale economie.

Om dit doel te bereiken, verlangt de wetgever **concrete duurzaamheidsmaatregelen van bedrijven**, aangestuurd door ESG-gegevens van hoge kwaliteit. De ervaring leert echter het volgende: **de huidige ESG-rapportage is verre van betrouwbaar**. Dit komt door een overvloed aan referentiekaders, ongelijke rapportagesystemen en de algehele ondoorzichtigheid van

verslagen over maatschappelijk verantwoord ondernemen (MVO). Het "Fit for 55"-pakket dat in juni 2021 is aangenomen, maakte de weg vrij voor **drie belangrijke wetten** voor ESG-rapportage: de Europese groene taxonomie, de SFDR en de CSRD, afgebeeld in het diagram hiernaast.



Naar voorbeeld van de Europese Commissie – Hoe past de EU-taxononomie in het raamwerk voor het duurzame geldwezen?



Grote Europese bedrijven en beursgenoteerde bedrijven

vallen onder de

NFI-richtlijn

richtlijn niet-financiële verslaglegging

vervangen door

CSRD

richtlijn voor duurzaamheidsrapportage door ondernemingen

informatie voor



andere eindgebruikers



financiële markt-deelnemers en financieel adviseurs

SFDR

verordening betreffende informatieverschaffing over duurzaamheid in de financiële dienstensector

Duurzame omzet, CapEx, OpEx

Groeneactivatio

Europese groene taxonomie

1 Waar draait het om bij de CSRD?

De CSRD overbruggt de kloof tussen duurzaam ondernemen en financiële verslaglegging

De in 2022 gepubliceerde CSRD biedt een gemeenschappelijk kader voor ESG-rapportage door bedrijven. De richtlijn heeft tot doel de **transparantie**, de **vergelijkbaarheid** tussen bedrijven en de **betrouwbaarheid** van gepubliceerde gegevens te vergroten, waardoor duurzaamheidsrapportage geleidelijk op het niveau komt van de huidige standaarden voor financiële verslaglegging.

De richtlijn verplicht bedrijven om een duurzaamheidsverslag te publiceren met informatie over hun beheer, strategie, impactbeheer, doelstellingen en prestatiegegevens op ESG-gebied. Dit vraagt om een goede opzet van hun ESG-beheer en -strategie en hun

systemen voor gegevensverzameling. Alle verwachte **kwantitatieve en kwalitatieve informatie** die in een duurzaamheidsverslag moet komen te staan, is uitgewerkt in **12 standaarden voor duurzaamheidsrapportage** (European Sustainability Reporting Standards = ESRS).

CSRD: de gevolgen ervan voor bedrijven



Uitbreiding van de reikwijdte:
van 10.000 tot 50.000 bedrijven krijgen ermee te maken



Publicatie van een duurzaamheidsverslag
in het jaarverslag



Gebruik van een gemeenschappelijke taal met gestandaardiseerde ESG-informatie (meer dan 1000 datapunten)



Een nieuwe manier om belangrijke ESG-thema's te selecteren
(dubbele materialiteit)



Bestuursorganen meer inzicht geven
in ESG-thema's



Een externe partij het verslag laten controleren

Afbakening van het ESG-kader: de standaarden voor duurzaamheidsrapportage (ESRS)

Environment (milieu)

E

- Beperken van en aanpassen aan klimaatverandering
- Voorkomen en verminderen van vervuiling – giftige stoffen
- Water en mariene hulpbronnen
- Biodiversiteit en ecosystemen
- Circulaire economie

Social (maatschappij)

S

- Personeel van de onderneming
- Medewerkers in de waardeketen
- Betrokken gemeenschappen
- Consumenten en eindgebruikers

Governance (bestuur)

G

- Bedrijfsvoering

1 Waar draait het om bij de CSRD?

De geleidelijke opbouw en toepassing van de CSRD en ESRS



1 Waar draait het om bij de CSRD?

De CSRD verplicht bedrijven om vijf strategische uitdagingen aan te gaan

1

Bestuur en ESG-strategie

De CSRD benadrukt het belang van deugdelijk bestuur bij duurzaamheids-thema's, in navolging van de verantwoordingsplicht van het bestuur op het gebied van financiële verslaglegging. Nieuwe vereisten sluiten aan bij de ESG-organisatie die bedrijven mogelijk al hebben opgezet.

2

Materialiteitsanalyse (impact, risico's en kansen)

De CSRD geeft gedetailleerde richtlijnen voor verschillende ESG-thema's en -datapunten. Van bedrijven wordt echter verwacht dat ze rapporteren over de thema's die het meest relevant zijn voor hun activiteiten. Deze thema's zijn aangemerkt als materieel. De materialiteitsanalyse moet volgens het dubbele materialiteitsprincipe gebeuren.

3

Gegevensverzamelingsproces

De CSRD verplicht bedrijven om een operationeel systeem voor gegevensrapportage te hebben dat de relevantie en betrouwbaarheid van duurzaamheidsinformatie waarborgt. Bedrijven zijn verplicht in hun duurzaamheidsverslag aan te geven hoe dit systeem werkt.

4

Communicatie en publicatie van gegevens

De CSRD verplicht bedrijven om jaarlijkse duurzaamheidsverslagen te publiceren met relevante informatie over hun beleid, maatregelen, doelen en voortgang. Deze verslagen worden gepubliceerd met digitale tags voor belangrijke informatie, en moeten door een externe partij worden gecontroleerd.

5

Aanpassingsplan voor de CSRD

Of het nu in 2024 of 2027 is, uiteindelijk vallen ruim 50.000 bedrijven onder de reikwijdte van de CSRD. Veel bedrijven denken na over of zijn al bezig met een actieplan om aan de vereisten te voldoen.

Doel van het onderzoek

Met het oog op deze nieuwe regelgeving en de toekomstige uitdagingen voor bedrijven wilden organisaties in het Baker Tilly-netwerk om verschillende redenen een onderzoek uitvoeren:

- beoordelen van de **mate van gereedheid van bedrijven** op vijf kritieke gebieden;
- in kaart brengen van de behoeften van bedrijven aan **externe ondersteuning** om te voldoen aan de CSRD;
- nagaan of de CSRD kan dienen als middel voor bedrijven om **meer verantwoordelijkheid te nemen** voor milieu, maatschappij en bestuur door hun ESG-beleid aan te scherpen.

2

Zijn bedrijven er klaar voor? Overzicht van huidige praktijken en trends

**Methodologie en
dankwoord** **13**

Over de respondenten **14**

Methodologie en dankwoord

Dit onderzoek is uitgevoerd **door organisaties die zijn aangesloten bij het Baker Tilly-netwerk:** Baker Tilly France, Baker Tilly España, Baker Tilly Nederland en Baker Tilly Italia.

De hier gepresenteerde resultaten zijn verkregen uit:

- **een online enquête**, gehouden in juni en juli 2023;
- **vraaggesprekken** met ESG-experts binnen betrokken bedrijven.



305

Respondenten



209

Relevante
respondenten



5

Vraaggesprekken
met betrokken
bedrijven



Onderzoeksleiding

Goodwill-management
(Helga Sallé, Arnaud Bergero,
Claire Grandeau, Salomé Gama)

Medewerkers van Baker Tilly

Baker Tilly España (Jordi Martinez Boadas), Baker Tilly Italia (Carlo Brunetta, Vanessa Sist, Francesco Lagonigro), Baker Tilly Nederland (Gido Frühling).

Externe medewerkers

Anne-Céline Philippot (IMA-groep), Anaël Le Goff (CETIH-groep), Pere Carreras (REHAU Industries), Coen Smits (Ampleon), Pierpaolo Zambotto (Zapi-groep).

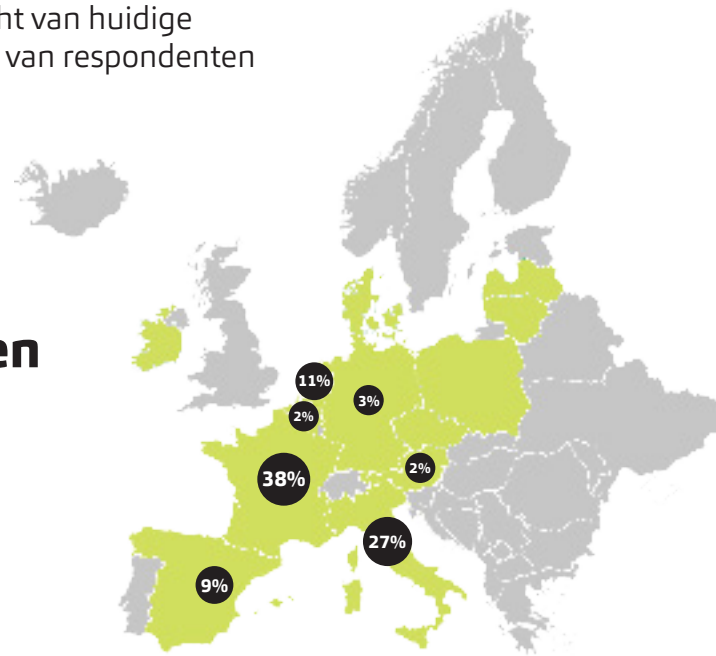
Revisie en opmaak

Emilie Restout, Elodie Vigneron

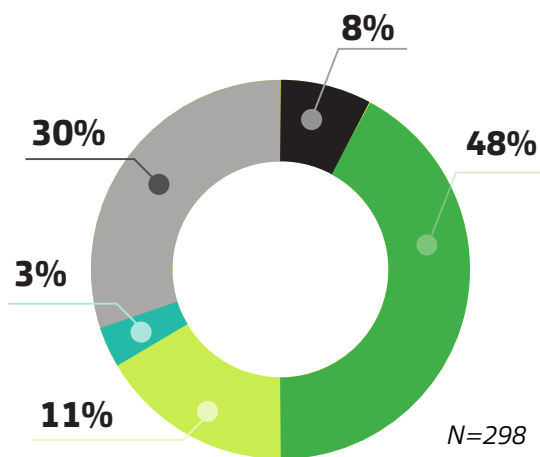
We willen alle respondenten van de enquête en de geïnterviewde belanghebbenden bedanken voor hun tijd en bijdragen.

Over de respondenten

Waar is het hoofdkantoor van het moederbedrijf gevestigd?



■ Deelnemende landen in de EU: 95%



Valt uw bedrijf onder de CSRD*?

- Geen van deze gevallen
- Niet-EU-bedrijven met een jaaromzet van meer dan € 150 miljoen in de EU en een grote of beursgenoteerde dochteronderneming of een bijkantoor in Europa (met een omzet van meer dan € 40 miljoen)
- Beursgenoteerde mkb-bedrijven (tussen 10 en 250 werknemers) op een door de EU gereguleerde markt
- In de EU gevestigd bedrijf dat twee van de volgende drie criteria overschrijdt: meer dan 250 werknemers, meer dan € 40 miljoen netto-omzet, meer dan € 20 miljoen balanstotaal
- In de EU gevestigde organisaties van openbaar belang die al vallen onder de NFI-richtlijn, met meer dan 500 werknemers en meer dan € 20 miljoen balanstotaal of € 40 miljoen netto-omzet

*De drempels zijn sindsdien gewijzigd, dus de respondenten kregen vragen voorgelegd met de oude toepasbaarheidsdrempels.



305
Respondenten



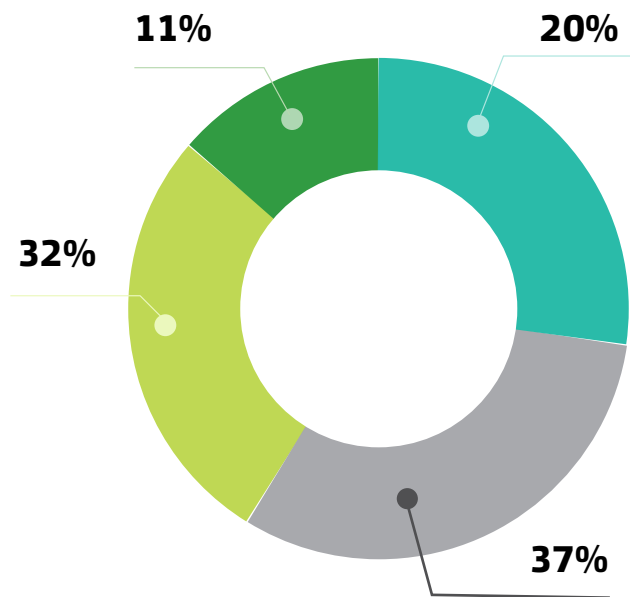
70%
Bedrijven die binnenkort onder de CSRD vallen



14
Deelnemende Europese landen

Over de respondenten

Bent u bekend met de CSRD?



- Zeer bekend
- Redelijk bekend
- Helemaal niet bekend
- Een beetje bekend

N=305

Top 6 verwachtingen van bedrijven over de CSRD

- 1** Helpt bij het inrichten van interne processen om te voldoen aan de verwachtingen van de CSRD
- 2** Verbetert het **beschikbare informatie**niveau
- 3** Vraagt om inzet van **aanzienlijke menselijke en financiële middelen**
- 4** Maakt het **bedrijf veerkrachtiger**
- 5** Vormt een extra **last met weinig toegevoegde waarde**
- 6** Geeft een **concurrentievoordeel** om zich te onderscheiden in de sector

N=298

2

Zijn bedrijven er klaar voor? Overzicht van huidige praktijken en trends

ESG-organisatie en -beheer

ESG-organisatie en -beheer in het kort 17

De meeste bedrijven hebben ESG-thema's opgenomen in hun bedrijfsstrategie 18

ESG ligt over het algemeen in handen van de duurzaamheids- of financiële afdelingen, maar komt niet altijd aan bod op het hoogste managementniveau 19

Niet één juiste keuze: verschillende rapportagekaders voorzien in verschillende behoeften 20

Het ontbreken van gestandaardiseerde publicatievereisten heeft geleid tot sterk uiteenlopende volwassenheidsniveaus voor ESG-thema's 21

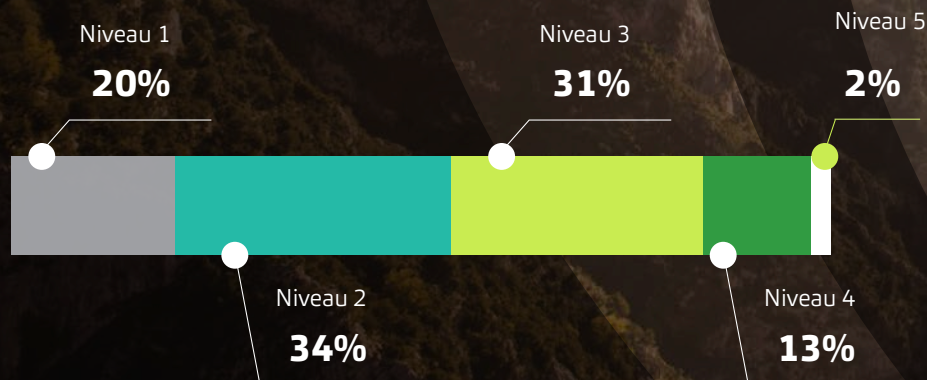
Zicht op zaken: Zapi-groep 22

In het kort

15%

van de bedrijven vindt dat hun ESG-organisatie en -beheer (bijna) klaar is voor de CSRD

Hoe beoordeelt u uw ESG-beheer en -organisatie op een schaal van 1 tot 5 met het oog op de vereisten en verwachtingen van de CSRD?



De meeste bedrijven hebben ESG-thema's opgenomen in hun bedrijfsstrategie

Slechts
24%

van de respondenten heeft nog geen ESG-punten opgenomen in hun bedrijfsstrategie

ESG ligt over het algemeen in handen van de duurzaamheids- of financiële afdelingen, maar komt niet altijd aan bod op het hoogste managementniveau

24%

van de respondenten geeft aan dat duurzaamheidsthema's niet op bestuursniveau aan bod komen

Niet één juiste keuze: verschillende rapportagekaders voorzien in verschillende behoeften

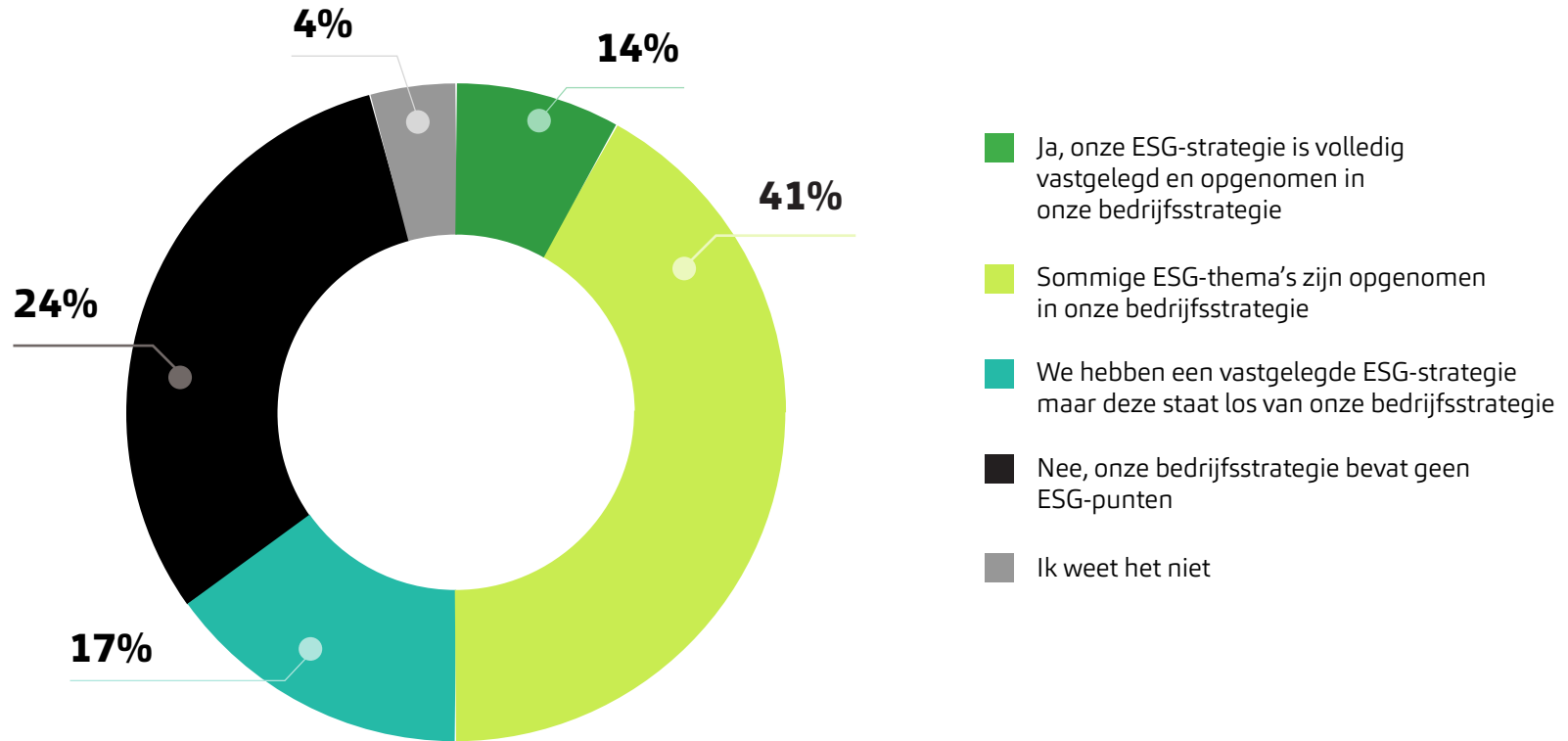
20%

van de respondenten gebruikt minimaal twee ESG-standaarden om hun gegevens te rapporteren

Het ontbreken van gestandaardiseerde publicatievereisten heeft geleid tot sterk uiteenlopende volwassenheidsniveaus voor ESG-thema's

De meeste bedrijven hebben ESG-thema's opgenomen in hun bedrijfsstrategie

Zijn ESG-thema's vastgelegd en opgenomen in de bedrijfsstrategie?



N=180

ESG ligt over het algemeen in handen van de duurzaamheids- of financiële afdelingen, maar komt niet altijd aan bod op het hoogste managementniveau

Wie is verantwoordelijk voor duurzaamheids-thema's binnen uw bedrijf?



Komen duurzaamheids-thema's aan bod op bestuursniveau?



Governance (bestuur) is alom aanwezig in reportagestandaarden

De ESRS vraagt bedrijven om op verschillende informatieniveaus verslag te doen van ESG-bestuur.

- 1 ESRS 2 Algemene informatie**
Bedrijven moeten beschrijven hoe hun bestuur is geregeld en hoe ESG-thema's zijn opgenomen.
- 2 ESRS G1 Bedrijfsvoering**
Bedrijven moeten hun beleid en KPI's beschrijven voor onder meer corruptie, lobbyen en bedrijfsethiek.
- 3 Alle overige ESRS-standaarden**
Bedrijven moeten het bestuur voor elk van de materiële standaarden toelichten.

Niet één juiste keuze: verschillende rapportagekaders voorzien in verschillende behoeften

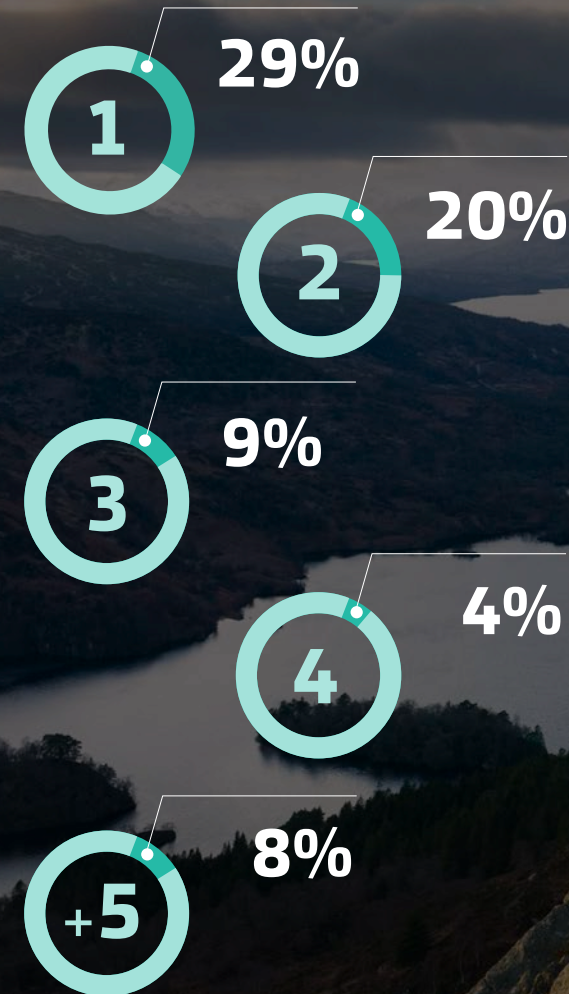
Welke ESG-norm(en) (en/of -rapportage) gebruikt u?



N=135

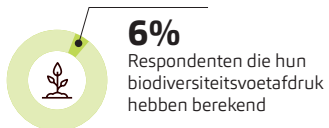
* In deze afbeelding staan enkele voorbeelden van ESG-ratingbureaus en ESG-labels. Deze lijst is niet volledig.

Aantal gebruikte kaders

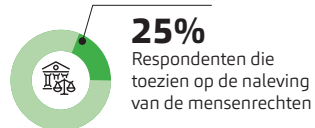
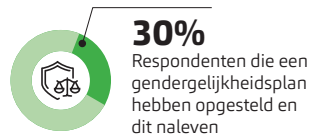


Het ontbreken van gestandaardiseerde publicatievereisten heeft geleid tot sterk uiteenlopende volwassenheidsniveaus voor ESG-thema's

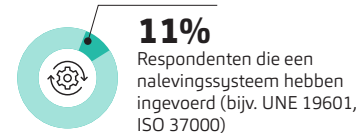
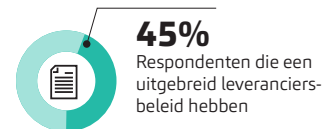
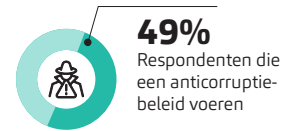
MILIEU



MAATSCHAPPIJ



BESTUUR



N=159



64%
van de respondenten berekent een koolstofvoetafdruk (scope 1 en 2)



23%
van de respondenten heeft een risicopreventieplan voor de waardeketen

Zicht op zaken: Zapi-groep

Informatie over de groep

De Zapi-groep is een prominente speler in de biocidenindustrie en is gespecialiseerd in producten die zijn ontworpen om mensen te beschermen tegen schadelijk ongedierte in verschillende omgevingen, waaronder woningen, werkplekken en tuinen. Onze kernactiviteiten omvatten onderzoek, ontwikkeling, productie en distributie van oplossingen voor de bestrijding van knaagdieren en insecten. Vanaf 2022 is de Zapi-groep voor 80% in handen van Fumakilla LTD, een gerenommeerd Japans bedrijf dat wereldwijd actief is. Fumakilla LTD is genoteerd aan de beurs van Tokio en krijgt alom waardering van consumenten voor zijn populaire productmerk VAPE.

Hoe bekend bent u met de CSRD?

Eerlijk gezegd ligt onze hoogste prioriteit nu bij het in goede banen leiden van de fusie. Maar daarbij wil ik opmerken dat we er wel mee zijn begonnen. Het lijkt er namelijk op dat het tijdpad hiervoor wel eens korter kan zijn dan oorspronkelijk verwacht.

Wat zijn de belangrijkste uitdagingen die u verwacht tegen te komen?

Dankzij onze gespecialiseerde productportefeuille is ons bedrijf goed voorbereid om succesvol te zijn in een steeds duurzamere markt. Onze onderzoeks- en ontwikkelingsprocessen zijn gericht op duurzaamheid en vormen daarmee een kernaspect van onze activiteiten. Daarom ligt onze grootste uitdaging in het effectief vertalen van onze duurzame maatregelen in formele, rapporteerbare informatie.

Hoe bereidt u zich voor op de CSRD?

Op dit moment houden we het verwachte tijdschema voor invoering binnen ons bedrijf nauwlettend in de gaten. Het is belangrijk om te vermelden dat ons bedrijf deel uitmaakt van een grotere internationale groep. Dat maakt het implementatieproces complexer.

Bent u van plan externe hulp in te schakelen?

Zodra we iets tegenkomen dat onze huidige kennis te boven gaat, is het onze gewoonte om hulp in te roepen van externe adviseurs. We verwachten dat het een uitdaging gaat zijn om de meest geschikte adviseurs hiervoor te vinden, aangezien de materie misschien ook nieuw voor hen is.



Onze grootste uitdaging ligt in het effectief vertalen van onze duurzame maatregelen in formele, rapporteerbare informatie.



Pierpaolo Zambotto
Vice President
& General Manager



Kerngegevens:



Opricht in
1970



160
werknemers



€ 36 mln.
omzet

2

Zijn bedrijven er klaar voor? Overzicht van huidige praktijken en trends

Materialiteitsanalyse

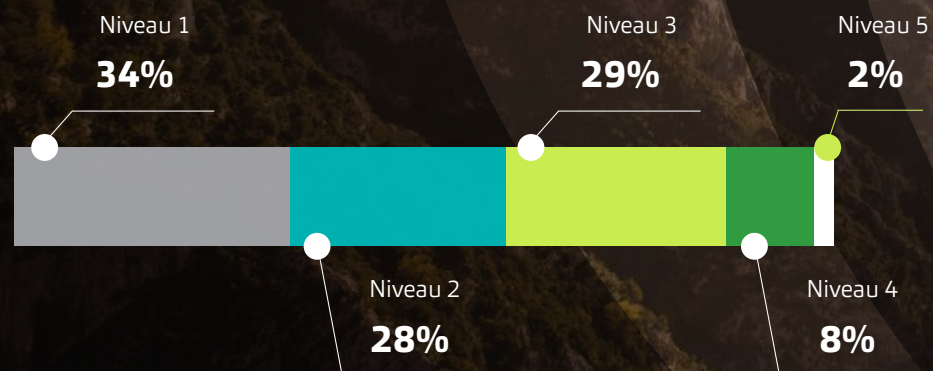
Materialiteitsanalyse in het kort	24
De meeste bedrijven hebben een systeem opgezet om de relevantie van ESG-thema's te beoordelen, maar slechts een klein deel heeft al een dubbele materialiteitsanalyse uitgevoerd	25
De meeste bedrijven betrekken hun belanghebbenden nog niet bij de analyse van ESG-thema's	26
Zicht op zaken: CETIH-groep	27

In het kort

10%

van de bedrijven vindt dat hun materialiteitsanalyse (bijna) klaar is voor de CSRD

Hoe beoordeelt u uw proces voor materialiteitsanalyse op een schaal van 1 tot 5 met het oog op de CSRD?



De meeste bedrijven hebben **een systeem opgezet om de relevantie van ESG-thema's te beoordelen**, maar slechts een klein deel heeft al een dubbele materialiteitsanalyse uitgevoerd

Slechts **40%**

van de respondenten is al begonnen met een materialiteitsanalyse

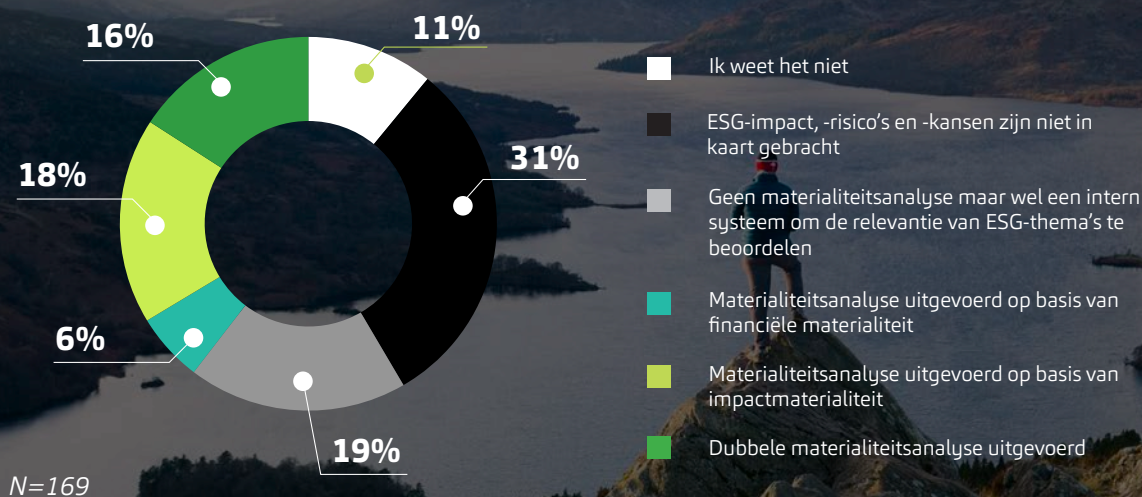
De meeste bedrijven betrekken hun belanghebbenden **nog niet** bij de analyse van ESG-thema's

Slechts **33%**

van de respondenten is begonnen met het bevragen van hun belanghebbenden aan bod op bestuursniveau

De meeste bedrijven hebben een systeem opgezet om de relevantie van ESG-thema's te beoordelen, maar slechts een klein deel heeft al een dubbele materialiteitsanalyse uitgevoerd

Hoe bekend bent u met de dubbele materialiteitsanalyse?



16%

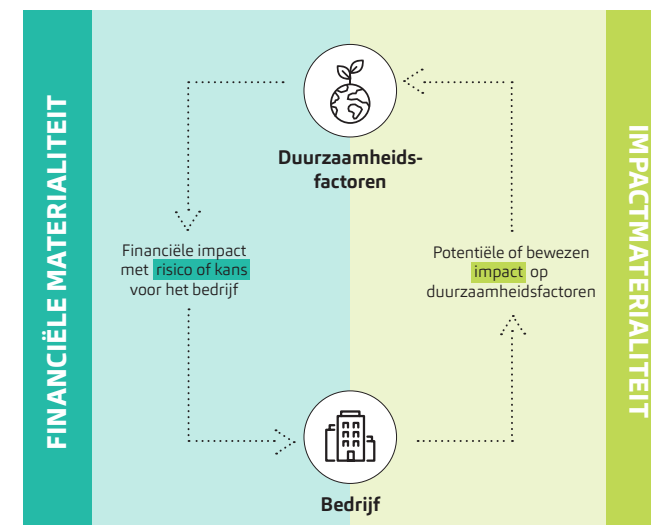
van de respondenten heeft al een dubbele materialiteitsanalyse uitgevoerd



31%

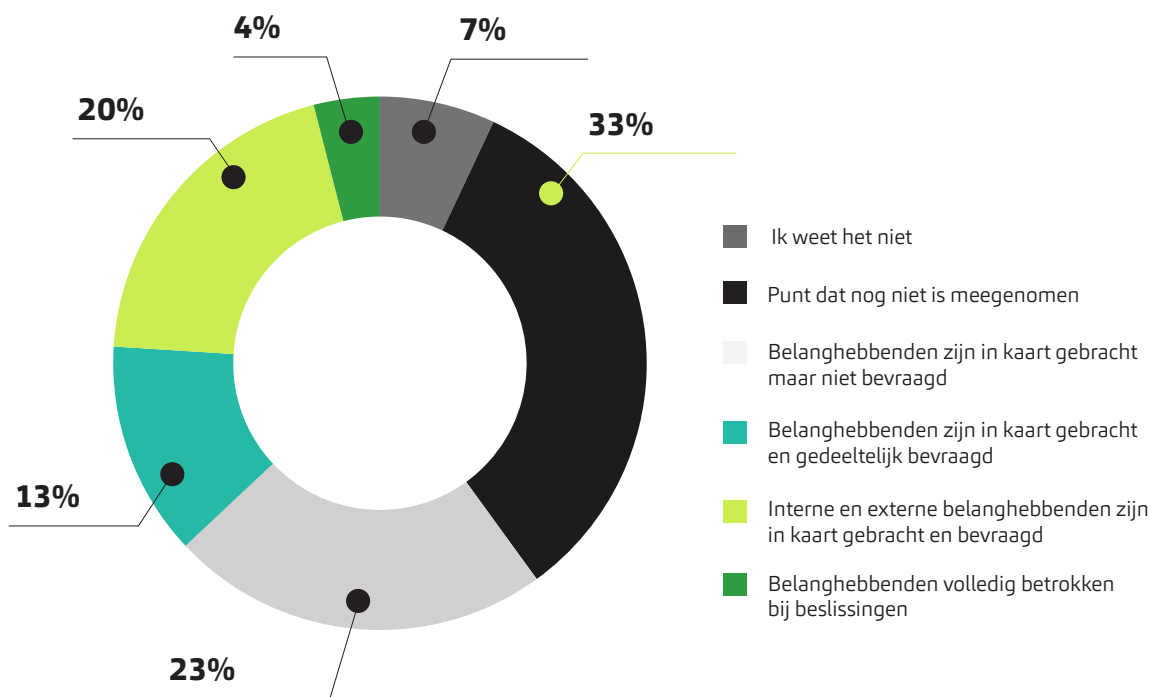
heeft nooit een analyse uitgevoerd van hun ESG-risico's

Dubbele materialiteit is de gebruikte methode om ESG-thema's te rangschikken en te bepalen waarover bedrijven moeten rapporteren. Hierbij moeten ze op twee niveaus kijken naar duurzaamheidsthema's: de impact die ze hebben op ESG-thema's, en de impact die ESG-thema's kunnen hebben op hun financiële prestaties.



De meeste bedrijven betrekken hun belanghebbenden nog niet bij de analyse van ESG-thema's

Hoe betrokken zijn uw belanghebbenden bij het in kaart brengen van ESG-impact, -risico's en -kansen?



N=168

De ESRS onderscheidt twee soorten belanghebbenden:

- **De betrokken belanghebbenden:** personen wier belangen (positief of negatief) beïnvloed (kunnen) worden door de activiteiten van het bedrijf en zijn directe en indirecte **zakelijke relaties** in de hele **waardeketen**
- **De gebruikers van duurzaamheidsverklaringen:** gebruikers van financiële verslaggeving (beleggers en investeerders, kredietverstrekkers en andere crediteuren, waaronder vermogensbeheerders, kredietinstellingen, verzekeringsmaatschappijen) en andere gebruikers van duurzaamheidsverklaringen (zakenpartners van een bedrijf, vakbonden en sociale partners, maatschappelijke en niet-gouvernementele organisaties, overheden etc.)

Als onderdeel van de dubbele materialiteitsanalyse wordt raadpleging van belanghebbenden **aanbevolen**, maar niet vereist door de ESRS.

Zicht op zaken: CETIH

Informatie over de groep

De CETIH-groep is een onafhankelijk Frans industrieel bedrijf dat gespecialiseerd is in gevelbekleding voor woningen en energierenovatie. Onder de merknamen Bel'M, Zilten, SWAO, CID, SYSTOVI, Neovivo, KOOV en KOOBBLE brengt de groep een breed scala aan toegangsdeuren, ramen, zonne-energieoplossingen, ventilatie en isolatie op de markt.

Wat is de strategie van CETIH voor MVO-rapportage?

We hebben een solide strategie voor MVO-rapportage, met een sterke betrokkenheid van het management. Deze aanpak heeft een breed draagvlak onder onze werknemers.

Twee jaar geleden besloten we een missiegedreven bedrijf te worden. Zo konden we onze structuur voor MVO-rapportage reorganiseren en van iedereen in het bedrijf een verantwoordelijke speler maken in deze aanpak. De aanpak is opgebouwd rond een missiecoördinator en bestaat uit het volgen van prestatie-indicatoren die zijn gegroepeerd in een bijdragematrix. De meest relevante indicatoren daarin worden gebruikt om de bijdrage van het bedrijf aan milieu, maatschappij en bestuur te beoordelen.

Hoe heeft u over de CSRD gehoord?

We hoorden erover via uitwisselingen met vakgenoten in kringen en netwerken die zich bezighouden met MVO-rapportage en financiële zaken. In het kader van onze regelmatige gesprekken over MVO vroegen de aandeelhouders van het bedrijf ons ook naar onze volwassenheid en taxonomie voor de CSRD.

Wat zijn de belangrijkste punten en uitdagingen voor de groep om te voldoen aan de CSRD?

De uitdaging is om op tijd klaar te zijn om de deadlines te halen die door deze regelgeving zijn gesteld. We zijn ons er terdege van bewust dat het aftellen is begonnen, en we willen onszelf de middelen geven om op dit vlak proactief te blijven. De belangrijkste uitdagingen en moeilijkheden

liggen in de complexiteit van de punten die moeten worden aangepakt, in het bijzonder de 88 ESG-punten die in de materialiteitsanalyse moeten worden meegenomen. Er moet veel informatie worden verzameld.

De groep heeft nooit eerder een materialiteitsanalyse opgesteld. Het is dus belangrijk om daarbij niets over het hoofd zien. Het opstellen van het duurzaamheidsverslag betekent ook veel werk, mede door de toevoeging van een communicatielaag aan het missieverlag.

Wat doet de groep om zich voor te bereiden?

We hebben onze rapportage al opgezet met een gespecialiseerde tool. Daarmee hebben we een grote stap gezet om het rapporteren te professionaliseren en het verzamelen van gegevens te decentraliseren.

Er zijn plannen om een auditcommissie op te richten om de kwaliteit van de financiële verslaglegging, processen en ESG te bewaken.

Bij de MVO-rapportage is de groep uitgegaan van een bedrijfsbrede, transversale procesaanpak om tot solide processen te komen en de duurzaamheid van de aanpak te waarborgen. De leidinggevenden spelen een belangrijke rol in het toekomstige auditcomité.

Als onderdeel van de publicatie van het missieverlag wordt de kwaliteit van de MVO-rapportage van CETIH al door een externe partij gecontroleerd. Om de geldigheid van de resultaten te waarborgen, controleert een onafhankelijke derde partij al zo'n vijftien indicatoren uit de bijdragematrix.

De betrokkenheid van het management van het bedrijf helpt hierbij, omdat we waardering krijgen voor onze inzet voor de CSRD en een voorbeeld stellen.



We hebben nooit eerder een materialiteitsanalyse opgesteld. Het is dus belangrijk om daarbij niets over het hoofd zien.



Anaël Le Goff
Mission coordinator



Kerngegevens:



Opgericht in
1975



1500
werknemers



€ 250 mln.
omzet

2

Zijn bedrijven er klaar voor? Overzicht van huidige praktijken en trends

Systeem voor duurzaamheidsrapportage

Overzicht: systeem voor duurzaamheidsrapportage 30

Bedrijven werken nog steeds voornamelijk met Excel om ESG-gegevens te verzamelen 31

Bedrijven zijn nog niet volwassen als het gaat om hun rapportageproces 32

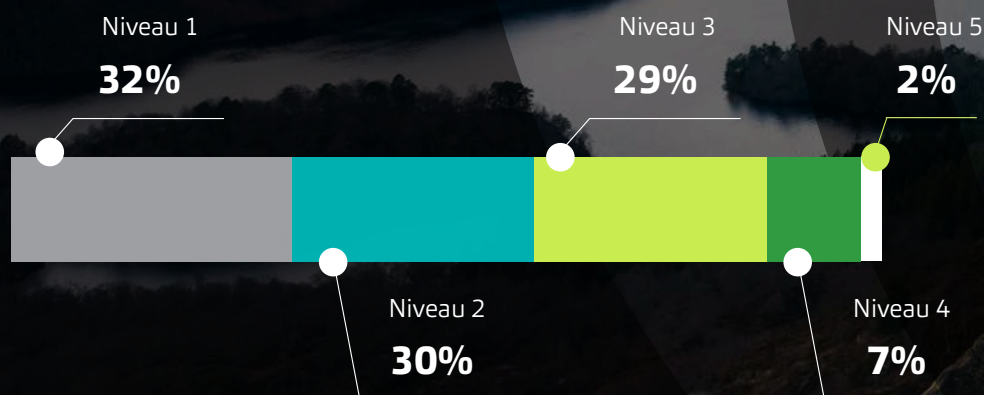
Een derde van de bedrijven heeft nooit doelen gesteld voor hun ESG-indicatoren, en slechts een klein deel zegt hun maatregelen te kunnen volgen met hun rapportagesysteem 33

Zicht op zaken: Ampleon 34

9%

van de bedrijven vindt dat hun systeem voor duurzaamheidsrapportage (bijna) klaar is voor de CSRD

Hoe beoordeelt u uw systeem voor duurzaamheidsrapportage op een schaal van 1 tot 5 met het oog op de CSRD?



62%

van de respondenten gebruikt Excel om gegevens te verzamelen

Slechts 7%

van de respondenten heeft een gedegen en uitgebreid gegevensverzamelingsproces

Slechts 15%

van de respondenten heeft relevante doelen vastgesteld voor de meeste ESG-indicatoren, met regelmatige terugkoppeling om maatregelen te volgen

Bedrijven werken nog steeds voornamelijk met Excel om ESG-gegevens te verzamelen

Welke tool(s) gebruikt u om uw huidige duurzaamheidsgegevens te verzamelen?



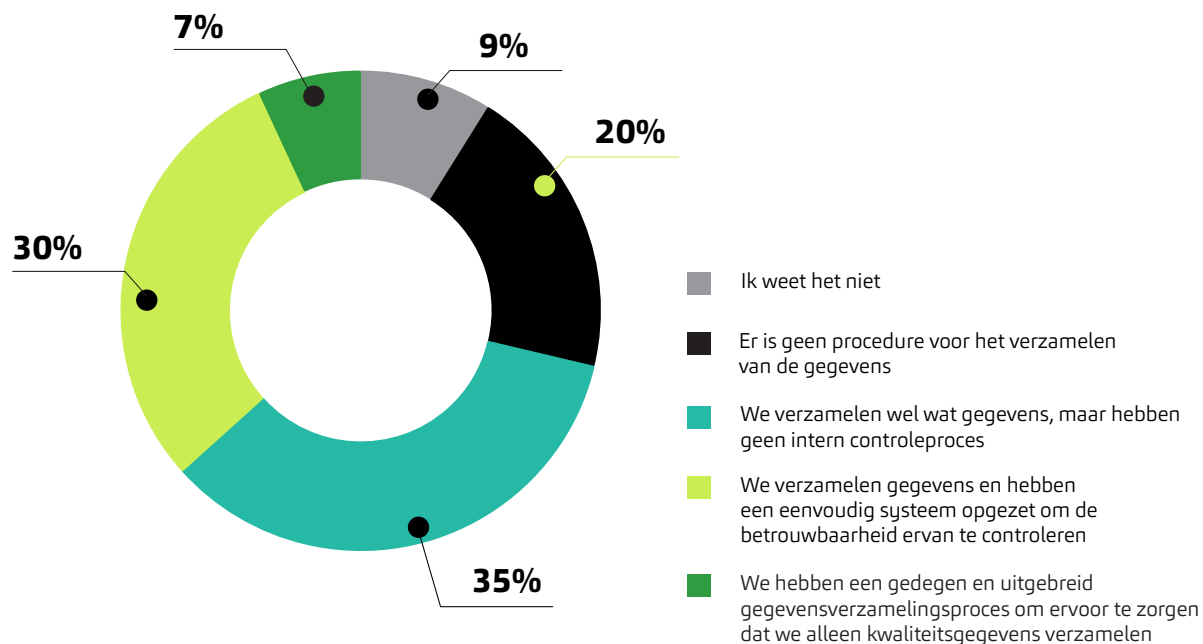
N=164

Waarom een specifieke ESG-rapportagetool gebruiken?



Bedrijven zijn nog niet volwassen als het gaat om hun rapportageproces

Beschikt u over de benodigde interne processen om uw gegevens bij te houden en de betrouwbaarheid ervan te garanderen?



N=164



Slechts

7%

zegt volledig vertrouwen te hebben in de kwaliteit van de gegevens die ze verwerken

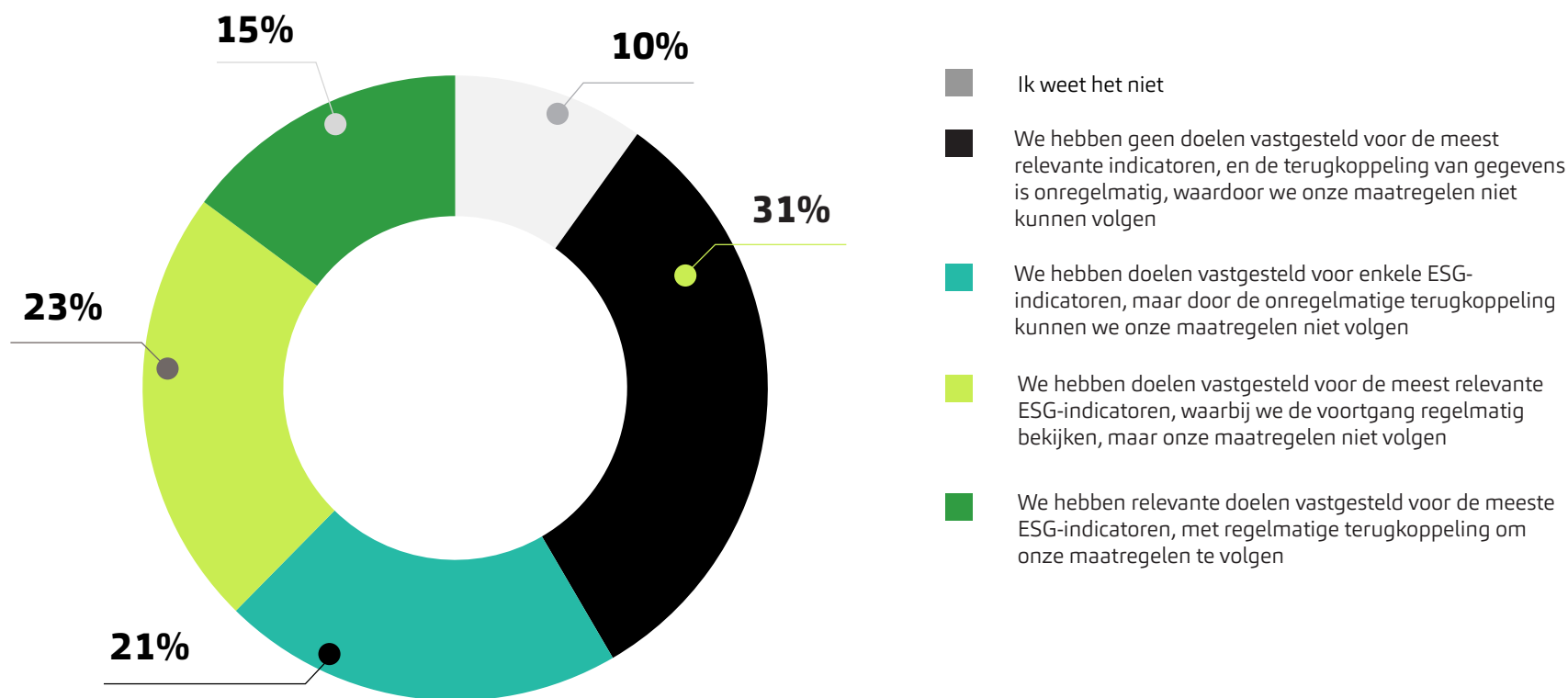
Wat is uw reikwijdte bij het verzamelen van ESG-gegevens?



N=164

Een derde van de bedrijven heeft nooit doelen gesteld voor hun ESG-indicatoren, en slechts een klein deel zegt hun maatregelen te kunnen volgen met hun rapportagesysteem

Heeft u doelen vastgesteld voor de duurzaamheidsindicatoren?



N=164

Zicht op zaken: Ampleon

Informatie over de groep

Ampleon is een fabrikant en leverancier van RF-vermogenstechnologie. Het bedrijf is opgericht in 2015 en gevestigd in Nederland. De producten van het bedrijf omvatten universele breedband, UHF-technologie, pulsraders en mobiele breedband, die op drie continenten op de markt zijn.

Wat weet u over de CSRD?

We moeten in 2026 aan de CSRD voldoen met gegevens over 2025. Samen met de financiële afdeling en de kwaliteitsafdeling hebben we een projectgroep opgezet om ons hierop voor te bereiden. We zijn bezig met het overnemen van de standaarden. De kwaliteitsafdeling neemt de milieuthema's voor haar rekening en de financiële afdeling richt zich op de sociale en bestuursthema's.

We zitten nu in de voorbereidende fase van de materialiteitsanalyse. We zijn bezig om de belanghebbenden in kaart te brengen en een tijdlijn op te zetten voor het project.

Wat zijn de belangrijkste uitdagingen die u verwacht tegen te komen met betrekking tot de CSRD?

De grootste uitdaging is om alle informatie op consistente wijze te verzamelen en op tijd en goed aan te leveren. Vooral de herleidbaarheid en het ontwerp van de systemen zijn belangrijk.

We overwogen om een geautomatiseerde tool te gebruiken voor de gegevensverza-

meling, maar kozen uiteindelijk toch voor Excel.

Hoe bereidt u zich voor op de CSRD?

Bij ons is een team van vier mensen bezig om alle standaarden door te nemen. Ze zitten momenteel in de voorbereidende fase en houden wekelijks overleg.

Bent u van plan om hierbij externe hulp in te schakelen?

Ampleon wil zoveel mogelijk zelf doen, zodat de kennis intern aanwezig is. We hebben wel even PwC in de arm genomen, maar alleen voor de beoordeling van broeikasgasemissies. We denken dat we nu voor 90% klaar zijn. We schakelen ongetwijfeld een externe partij in om een kloofanalyse uit te voeren, maar waarschijnlijk pas eind 2024.

We hebben veel kennis opgedaan door informatiebijeenkomsten van adviseurs bij te wonen. Voor ons is het heel belangrijk om zelf kennis in huis te hebben. We hebben al een database met indicatoren die intern goed gerapporteerd worden (zoals de man-vrouwverhouding).



De grootste uitdaging is om alle informatie op consistente wijze te verzamelen en op tijd en goed aan te leveren.



Coen Smiths
Vice President

AMPLEON

Kerngegevens:



Opricht in
2015



1400
werknemers



Grote onderneming

2

Zijn bedrijven er klaar voor? Overzicht van huidige praktijken en trends

Communicatie en publicatie van gegevens

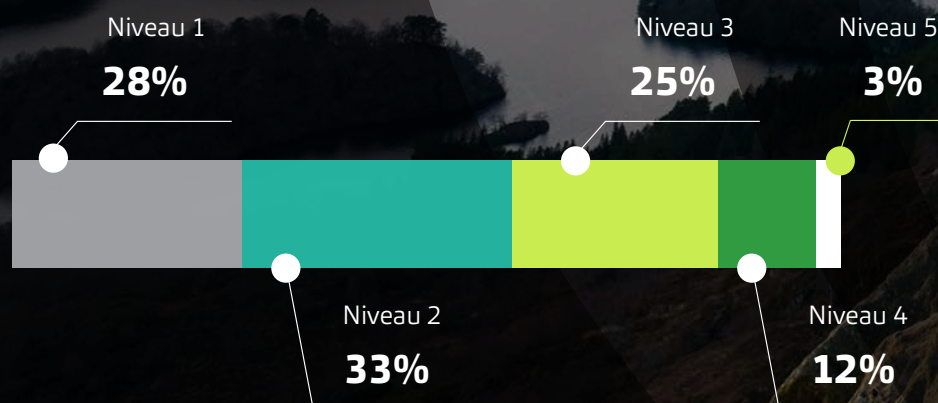
Communicatie en publicatie van gegevens in het kort	35
Niet alle bedrijven beginnen bij nul	36
Auditors spelen nu al een belangrijke rol bij de bedrijven die ze controleren: ze waarborgen niet alleen naleving, maar verbeteren ook ESG-processen	37
Zicht op zaken: IMA-groep	38

In het kort

15%

van de bedrijven vindt dat hun proces voor communicatie en publicatie van gegevens (bijna) klaar is voor de CSRD

Hoe beoordeelt u uw proces voor communicatie en publicatie van gegevens op een schaal van 1 tot 5 met het oog op de CSRD?



Niet alle bedrijven beginnen bij nul: drie van de tien betrokken bedrijven publiceren al een duurzaamheidsverslag

29%

van de respondenten publiceert of communiceert helemaal niet over duurzaamheidsthema's

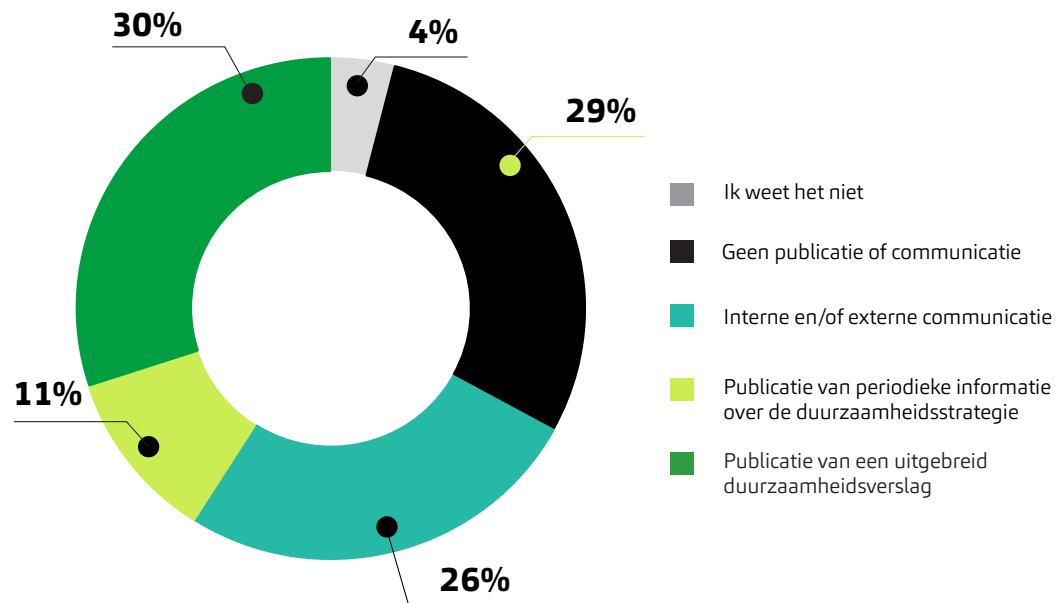
Auditors spelen nu al een belangrijke rol bij de bedrijven die ze controleren: ze waarborgen niet alleen naleving, maar verbeteren ook ESG-processen

43%

van de respondenten denkt dat een audit van het duurzaamheidsverslag kan helpen bij hun ESG-beleid

Niet alle bedrijven beginnen bij nul: drie van de tien betrokken bedrijven publiceren al een duurzaamheidsverslag

Wat publiceert u al over duurzaamheidsthema's?



N=159

Het duurzaamheidsverslag wordt gepubliceerd als onderdeel van het jaarverslag van het bedrijf.

Jaarverslag

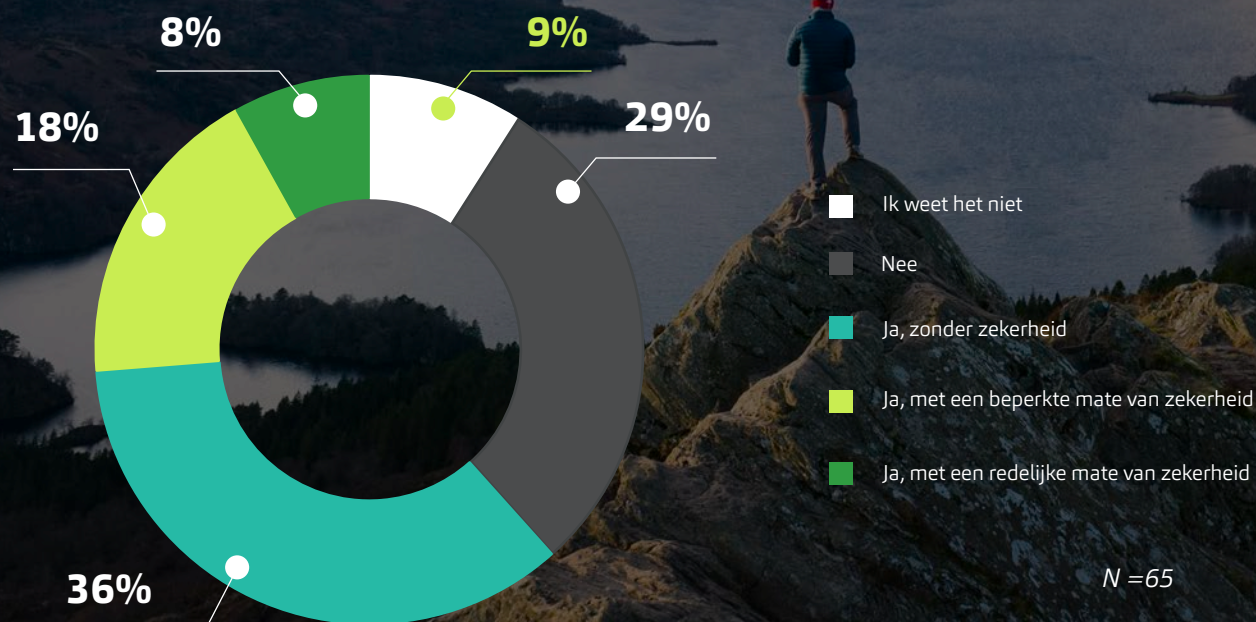
Duurzaamheidsverslag

Algemene informatie	Maatschappelijke informatie
Milieu-informatie	Bestuursgerelateerde informatie

Alle gegevens in het duurzaamheidsverslag moeten voorzien zijn van een XBRL-tag, zodat de informatie eenvoudig digitaal toegankelijk is.

Auditors spelen nu al een belangrijke rol bij de bedrijven die ze controleren: ze waarborgen niet alleen naleving, maar verbeteren ook ESG-processen

Voor bedrijven die al een verslag publiceren: is uw duurzaamheidsverslag al gecontroleerd of beoordeeld door een externe partij?



Wat verwachten bedrijven van de auditor?

- 
72%
 Zorgen voor naleving van wettelijke **vereisten**
- 
43%
 Het bedrijf helpen met zijn **ESG-beleid**
- 
40%
 Het bedrijf helpen met **risicoanalyse**
- 
39%
 Zorgen voor **waarheidsgetrouwe informatie**
- 
37%
 Verbeteren en aanscherpen van **het interne controleproces**

Zicht op zaken: IMA-groep

Informatie over de groep

De IMA-groep is een belangrijke speler in de wereld van hulpverlening en diensten. De onderneming ontwerpt, bouwt en installeert oplossingen voor hulpverlening in opdracht van haar aandeelhouders en partners. Haar missie is om het leven van mensen die hulp nodig hebben eenvoudiger en veiliger te maken op de volgende gebieden: mobiliteit, huisvesting, gezondheid, welzijn en juridische zaken.

Wat is de strategie van de IMA-groep voor MVO-rapportage?

De groep heeft al sinds 2011 een strategie voor MVO-rapportage. De huidige opzet kwam echter tot stand in 2020, toen de aandeelhouders van de groep besloten om MVO-rapportage op te nemen in het strategisch plan. We hebben onze volwassenheid op het gebied van MVO-rapportage beoordeeld en de verschillende bedrijfsonderdelen gevraagd om te kijken hoe MVO-rapportage vorm kan krijgen en ingezet kan worden bij hun activiteiten. Vervolgens hebben we onze strategie rond drie kerngebieden opgebouwd: klimaatverandering en milieubescherming, steun voor sociale en maatschappelijke verandering, en gedeelde waarden. We streven nu in Frankrijk naar een netto-nul-doelstelling in 2025 (2030 voor de groep) en bereiden de overgang van onze bedrijven voor om onze dienstverleners en partners te ondersteunen op weg naar duurzame praktijken.

Wat zijn de belangrijkste punten en uitdagingen voor de IMA-groep om te voldoen aan de CSRD?

Allereerst is het voor ons essentieel om aan de wet te voldoen als we ons MVO-beleid consequent willen uitvoeren. Bovendien stellen aandeelhouders van de groep (bedrijven in het verzekeringswezen: MACIF, MAIF, Matmut etc.) hoge eisen aan MVO-rapportage, aangezien ze zelf ook aan een aantal verplichtingen moeten voldoen (CSRD, BEGES).

We zien de CSRD nu als nuttig instrument om onze MVO-strategie goed te sturen. Het werk dat daarbij komt kijken, bestaat uit het verzamelen van kwantitatieve informatie (toelichten van onder meer rekenregels, verzamelingssysteem en consolidatie) en het genereren van kwalitatieve informatie. We moeten in 2025 klaar zijn om ons duurzaamheidsverslag te publiceren, maar willen volgend jaar gaan proefdraaien om alvast te kijken welke indicatoren, hulpmiddelen en procedures hiervoor nodig zijn.

Een van de obstakels waar we tegenaan lopen, is de tijd die nodig is om de teksten te publiceren: de deadline voor publicatie is aan onze kant vastgesteld. De ESRS en de omzetting van de richtlijn laten echter op zich wachten, waardoor we er geen goed zicht op hebben.

Wat doet de groep om zich voor te bereiden?

Om dit project aan te sturen hebben we een commissie ingesteld, bestaande uit de afdelingen Accounting en vermogensbeheer, MVO en persrelaties, Beslissingsondersteunende informatiesystemen en Juridische zaken. We gaan ook samenwerken met medewerkers van de afdelingen Risicobeheer en Interne audits.

Daarnaast hebben we het adviesbureau Goodwill-management ingeschakeld om ons hierbij te ondersteunen. Met hen hebben we een vertrouwensrelatie opgebouwd, waardoor we de juiste mensen kunnen inzetten en stappen kunnen zetten. Hun rol bestaat uit het aansturen en adviseren van de commissie.



We zien de CSRD nu als nuttig instrument om onze MVO-strategie goed te sturen.

Anne-Céline Philippot

CSR & Partnerships Manager



Kerngegevens:



Oppericht in

1981



5400
werknemers



€ 1,006 mln.

Omzet (2022)

2

Zijn bedrijven er klaar voor? Overzicht van huidige praktijken en trends

Aanpassingsplan voor de CSRD

Aanpassingsplan voor de CSRD in het kort	40
De CSRD zet bedrijven ertoe aan om hun ESG-organisatie tegen het licht te houden	41
De meeste bedrijven overwegen om hulp in te roepen om aan de CSRD te voldoen	42
Gemengde gevoelens: een derde van de bedrijven maakt zich zorgen over de CSRD, maar het merendeel is nieuwsgierig naar deze nieuwe regelgeving	43
Zelfs niet-betrokken bedrijven verwachten dat de CSRD leidt tot veranderingen vanwege de ESG-verwachtingen van hun belanghebbenden	44
Zicht op zaken: REHAU Industries	45

In het kort

De CSRD zet bedrijven ertoe aan **om hun ESG-organisatie tegen het licht te houden**

37%

van de respondenten denkt erover om in de komende twee jaar **een of meer nieuwe functies in het leven te roepen** om grip te krijgen op de CSRD in hun bedrijf

Gemengde gevoelens: een derde van de bedrijven maakt zich zorgen over de CSRD, maar het merendeel is nieuwsgierig naar deze nieuwe regelgeving

51%

van de respondenten **is nieuwsgierig** naar de CSRD

De meeste bedrijven overwegen om **hulp in te roepen om aan de CSRD te voldoen**

64%

van de respondenten heeft al **contact opgenomen met externe partijen om hulp te krijgen bij het naleven van de CSRD**, of overweegt dit

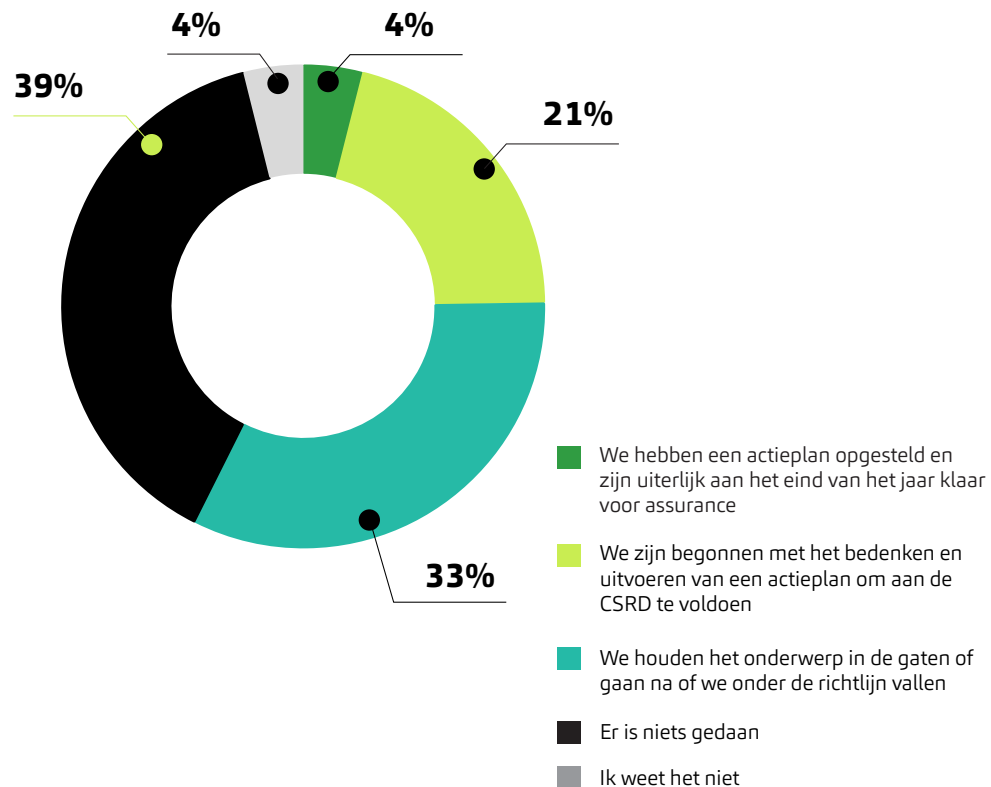
Zelfs niet-betrokken bedrijven verwachten dat de CSRD leidt tot veranderingen vanwege de ESG-verwachtingen van hun belanghebbenden

47%

van de respondenten denkt dat ze misschien **nu al een ESG-strategie op moeten zetten**

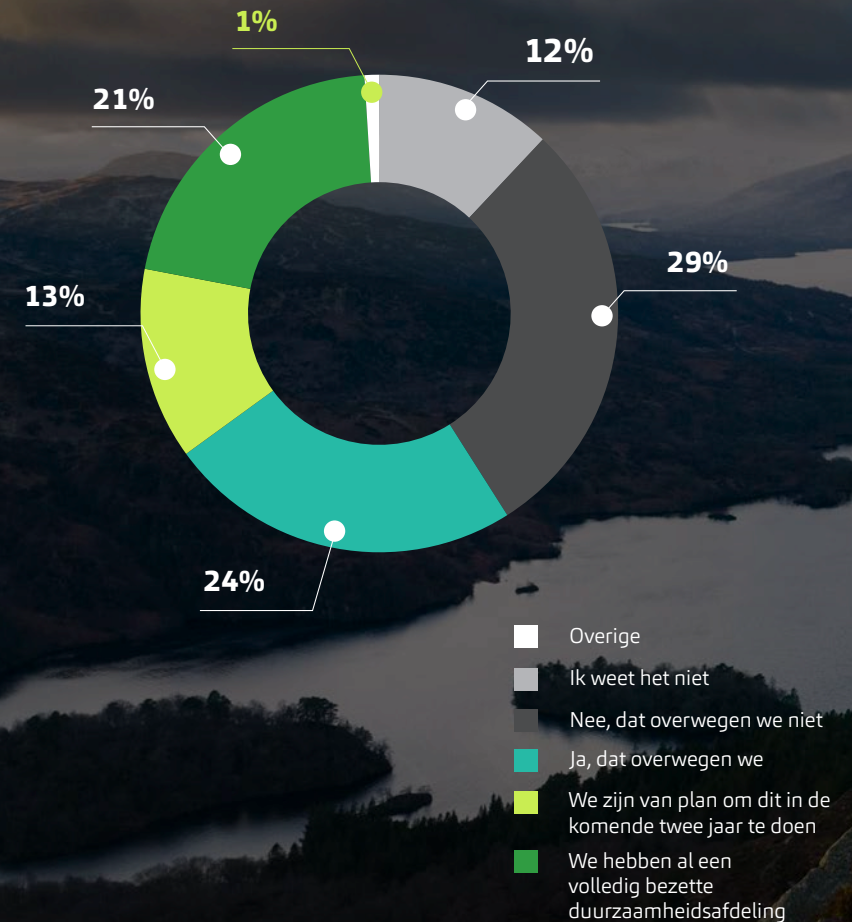
De CSRD zet bedrijven ertoe aan om hun ESG-organisatie tegen het licht te houden

Wat heeft u al gedaan om u voor te bereiden op de CSRD?



N=302

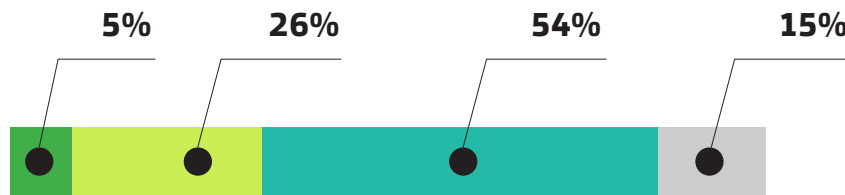
Overweegt u een of meer nieuwe functies in het leven te roepen om grip te krijgen op de CSRD in uw bedrijf?



N = 156

De meeste bedrijven overwegen om hulp in te roepen om aan de CSRD te voldoen

Bent u van plan om uw interne teams bewust te maken van/op te leiden over de CSRD?



- Dat doen we al
- We zijn van plan om externe hulp in te schakelen
- Dat gebeurt intern
- Nee

N = 156

Bent u van plan om ondersteuning te vragen om aan de CSRD te voldoen?

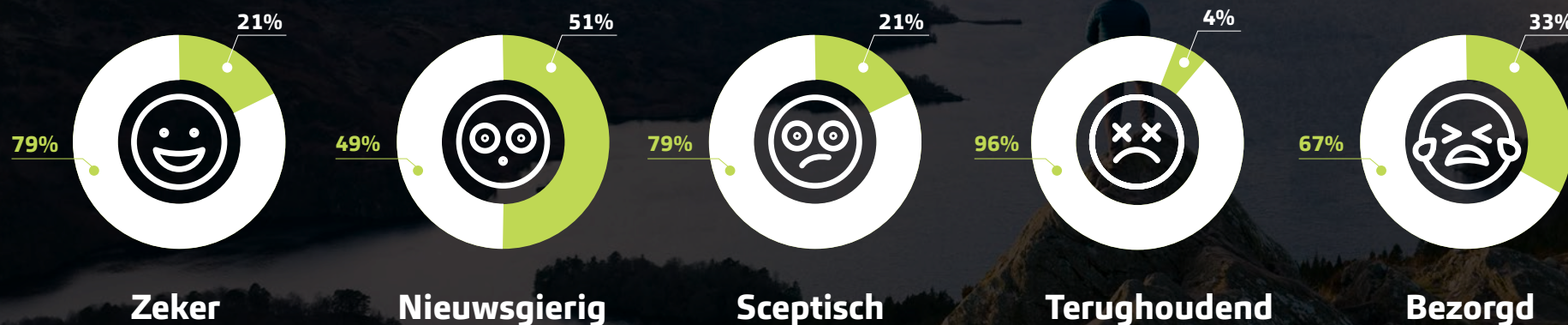


- Dat doen we al
- We hebben contact opgenomen met externe partijen
- We overwegen hulp van externe partijen
- Nee

N = 156

Gemengde gevoelens: een derde van de bedrijven maakt zich zorgen over de CSRD, maar het merendeel is nieuwsgierig naar deze nieuwe regelgeving

Als het gaat om de CSRD, bent u tamelijk ...

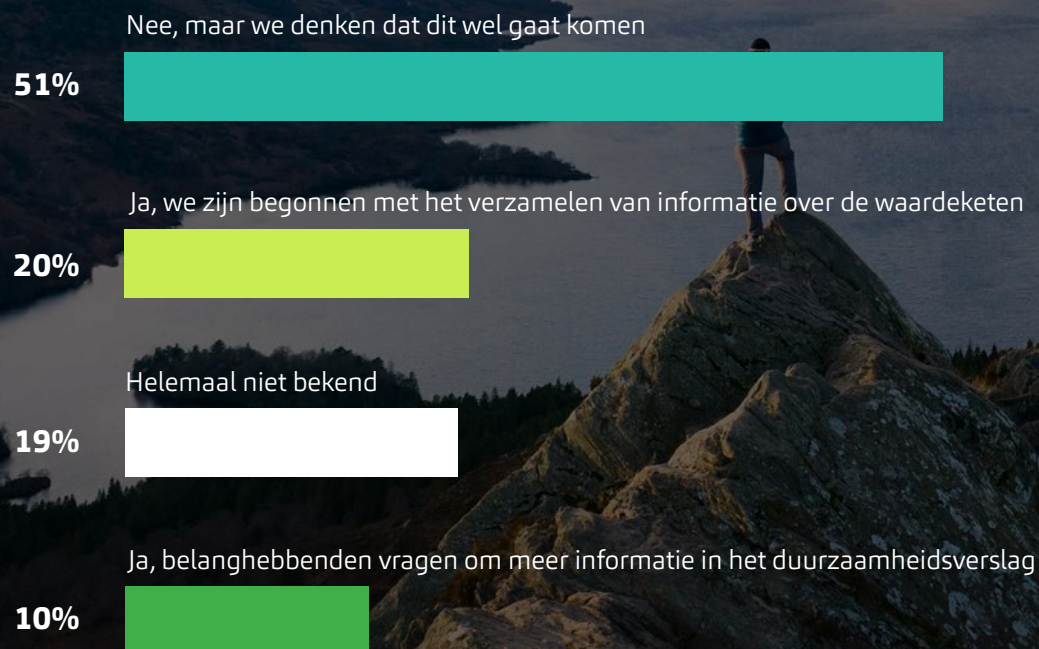


■ Ja ■ Nee

N = 156

Zelfs niet-betrokken bedrijven verwachten dat de CSRD leidt tot veranderingen vanwege de ESG-verwachtingen van hun belanghebbenden

Ziet u nieuwe verwachtingen ten aanzien van ESG bij belanghebbenden?*



* Vraag voor niet-betrokken bedrijven
N=83

Ziet u nieuwe verwachtingen ten aanzien van ESG bij belanghebbenden?*



Zicht op zaken: REHAU Industries

Informatie over de groep

REHAU Industries is een Spaanse onderneming die deel uitmaakt van de internationale REHAU-groep en zich bezighoudt met de groothandel in polymeerartikelen en met de vervaardiging van polymeerproducten. Het bedrijf is opgericht in 1986, maar is al sinds 1981 actief op de Spaanse markt. Het bedrijf heeft 329 lokale werknemers, twee verkoopkantoren en een moderne productielocatie in Tortosa. Bij klanten, leveranciers en partners staat het merk REHAU voor hoogwaardige prestaties, innovatiekracht en vakkundig ontwerp.

Bent u op de hoogte van de nieuwe CSRD-vereisten?

De afgelopen maanden hebben we van de REHAU-groep en van onder meer adviseurs en organisaties verschillende berichten ontvangen over de publicatie van de nieuwe CSRD-richtlijn. We zijn ons ervan bewust dat we ons niet-financiële statusrapport (vanaf 2019 verplicht duurzaamheidsverslag in Spanje voor organisaties met meer dan 250 werknemers) moeten aanpassen aan de vereisten van deze nieuwe richtlijn, maar daar hebben we nog niet in detail naar gekeken.

Wat zijn voor uw organisatie de belangrijkste uitdagingen van de invoering van de CSRD?

De CSRD zal zeker helpen om de transparantie van organisaties te vergroten en gegevens beter te kunnen vergelijken. Dit is volgens ons vooral interessant en noodzakelijk voor beursgenoteerde bedrijven of grote ondernemingen. **Voor middelgrote organisaties, zoals REHAU Industries, lijkt ons dit wat overdreven. De rapportagevereisten van de CSRD zijn zeer ambitieus en de sector waarin we actief zijn, dwingt ons om de kosten te verlagen en het bedrijf efficiënt te runnen.** REHAU Industries heeft geen aparte afdeling voor duurzaamheid. Deze taken worden vervuld door de financiële afdeling. **Het zal zeker een uitdaging zijn om ons systeem voor het verzamelen en rapporteren van gegevens aan te passen aan de CSRD.**

Hoe bereidt uw organisatie zich voor op de naleving van de CSRD?

Aangezien REHAU Industries meer dan 250 werknemers heeft, hoeven we volgens de CSRD pas te rapporteren in 2026 (gegevens over 2025). Dit jaar zijn er in Spanje verschillende nieuwe wettelijke vereisten met betrekking tot duurzaamheid gepubliceerd. Daar richten we ons op in 2023. **Hierbij gaat het bijvoorbeeld om de invoering van een intern informatiesysteem voor het beheer van ontvangen meldingen over niet-naleving van regelgeving (klokkenuitvoering) of de invoering van een nieuwe belasting op het gebruik van kunststoffen.** Zodra we aan deze nieuwe verplichtingen voldoen, gaat REHAU Industries de uitdaging aan om zich aan te passen aan de CSRD.

Bent u van plan om een beroep te doen op externe ondersteuning?

Ja, natuurlijk. De afgelopen jaren hebben we ondersteuning gehad van Baker Tilly bij het opstellen van het niet-financiële verslag dat vereist is door de Spaanse wetgeving. Daar gaan we graag mee door. Zo kunnen ze REHAU Industries ondersteuning bieden door advies te geven over de aanpassing van het duurzaamheidsverslag aan de CSRD, door ons te wijzen op punten die we moeten meenemen en door al het gedane werk te beoordelen. Voor organisaties als de onze is het hebben van gespecialiseerde externe professionals een grote hulp.



Het zal zeker een uitdaging zijn om ons systeem voor het verzamelen en rapporteren van gegevens aan te passen aan de CSRD.

Pere Carreras
Financial Director



Kerngegevens:



Opgericht in
1986



329
werknemers

3

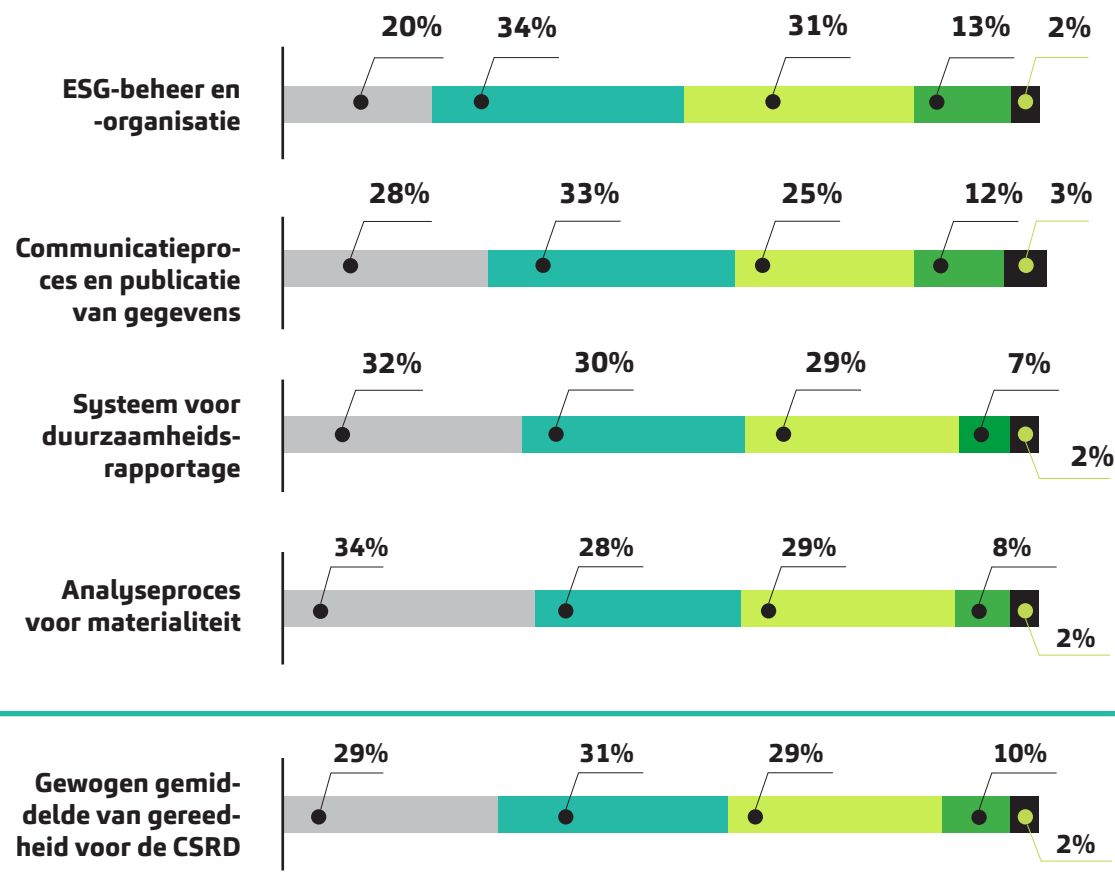
Vorbereiding: **verplichting omzetten in concrete actie**

Bedrijven hebben een vrij lage volwassenheid als het gaat om CSRD-vereisten 47

Vorbereiding op de CSRD: de verplichting omzetten in een kans voor strategisch management 48

Bedrijven hebben een vrij lage volwassenheid als het gaat om CSRD-vereisten

Hoe beoordeelt u uw volwassenheid voor deze vier onderwerpen op een schaal van 1 tot 5 met het oog op de CSRD?



Slechts **12%** van de respondenten denkt klaar te zijn voor de CSRD



29% van de respondenten voelt zich volledig onvoorbereid



Vorbereiding op de CSRD: de verplichting omzetten in een kans voor strategisch management

1

Kijken of, wanneer en hoe het bedrijf te maken krijgt met de CSRD

Raadpleeg het **tijdschema** in de inleiding

2

Huidige duurzaamheidsrapportage en koppelingen ervan met de financiële verslaglegging onder de loep nemen

- Vertrouwd raken met de **vereisten**
- **Evaluatie** van het huidige verslag
- Samenwerking tussen afdelingen **Financiën** en **Duurzaamheid**
- Robuuste en consistente **gegevensverzameling**
- **Wijze van consolidatie**
- **Interne** en **externe** controle

3

Dubbele materialiteitsanalyse uitvoeren van duurzaamheidsimpact, -risico's en -kansen

Analyse van **financiële** en **impactmaterialiteit** voor alle vereisten

4

Relevante indicatoren in kaart brengen (kloofanalyse)

- **Belanghebbenden** in kaart brengen
- Lijst van mogelijke **ESG-indicatoren**
- Analyse van **relevantie** en **materialiteit**
- Rangschikking van **ESG-indicatoren**

5

Uw rapportagesysteem inrichten en verbeteren, met de nadruk op interconnectiviteit en betrouwbaarheid

- **Aanwijsbaar onderdeel** in het jaarverslag
- **Vier aanwijsbare** delen: algemene informatie, milieu, maatschappij, bestuur

Conclusie

Aangezien **slechts 13% van de betrokken bedrijven zegt klaar of bijna klaar te zijn voor de CSRD**, beloven de komende rapportageperioden niet veel goeds.

Het spreekt voor zich dat **bedrijven die van oudsher te maken hebben met MVO- en ESG-rapportage een groot voordeel hebben** bij het voldoen aan deze nieuwe vereisten. En dit zijn nog maar de eerste stappen in een lange reeks rapportageverplichtingen die we kunnen verwachten. Deze bedrijven kunnen alle bestaande ESG-processen en -maatregelen inzetten om zich voor te bereiden op de verandering die deze nieuwe verplichtingen met zich meebrengen. Andere bedrijven moeten **zo snel mogelijk actie ondernemen om relevante processen op tijd in te voeren**, als het even kan ruim voordat ze aan deze verplichting moeten voldoen.

Alleen zo kunnen ze deze verplichting inzetten zoals die bedoeld is: als **instrument voor concrete verandering en onmiddellijke actie op het gebied van ESG**, in een wereld die echt niet langer kan wachten.



Neem contact op

Baker Tilly International

Adam Grainger

adam.grainger@bakertilly.global

Baker Tilly France

Arnaud Bergero

arnaud.bergero@goodwill-management.com

Baker Tilly España

Jordi Martinez

jmartinez@ecogesa.net

Baker Tilly Italia

Carlo Brunetta

cbrunetta@bakertilly.it

Vanessa Sist

vsist@bakertilly.it

Baker Tilly Nederland

Gido Fruhling

g.fruhling@bakertilly.nl

